

تم تحميل هذا الملف من موقع المناهج السعودية



مراجعة دروس منهج الدراسات الاجتماعية

[موقع المناهج](#) ← [المناهج السعودية](#) ← [الصف الثالث المتوسط](#) ← [اجتماعيات](#) ← [الفصل الأول](#) ← [الملف](#)

تاريخ إضافة الملف على موقع المناهج: 2024-09-23 16:23:33

التواصل الاجتماعي بحسب الصف الثالث المتوسط



اضغط هنا للحصول على جميع روابط "الصف الثالث المتوسط"

روابط مواد الصف الثالث المتوسط على تلغرام

[الرياضيات](#)

[اللغة الانجليزية](#)

[اللغة العربية](#)

[التربية الاسلامية](#)

المزيد من الملفات بحسب الصف الثالث المتوسط والمادة اجتماعيات في الفصل الأول

اختبارات الفترة منتصف الفصل مع نماذج الإجابات	1
عرض بوربوينت لدرس تركيب السكان	2
أوراق عمل تركيبية السكان	3
ملخص الوجدتين الأولى والثانية	4
خطة توزيع منهج الدراسات الاجتماعية للفصل الأول 1446هـ	5

محتويات

الفصل الدراسي الأول

الوحدة الأولى: جغرافية المملكة العربية السعودية

- ١٠ الوحدة الأولى: جغرافية المملكة العربية السعودية
- ١٢ الدرس الأول: الموقع
- ١٨ الدرس الثاني: مظاهر التضاريس
- ٢٩ الدرس الثالث: المناخ
- ٣٣ الدرس الرابع: توزيع السكان
- ٤١ الدرس الخامس: تركيبة السكان
- ٤٦ الدرس السادس: عدد السكان
- ٥٣ تقويم الوحدة الأولى

الوحدة الثانية: موارد المملكة العربية السعودية

- ٥٨ الوحدة الثانية: موارد المملكة العربية السعودية
- ٦٠ الدرس السابع: المياه
- ٦٧ الدرس الثامن: النفط والغاز والمعادن
- ٧٥ الدرس التاسع: الصناعة والتجارة
- ٨٢ الدرس العاشر: السياحة
- ٨٦ الدرس الحادي عشر: تنمية الموارد والمحافظة عليها
- ٩٣ تقويم الوحدة الثانية

الوحدة الأولى جغرافية المملكة

السؤال الأول: اختر الإجابة الصحيحة فيما يلي:

١	تقع المملكة العربية السعودية بالنسبة لقارة آسيا	أ	الجنوبي الغربي	ب	الشمال الشرقي	ج	جنوب شرقي	د	الشمال الغربي
٢	يحد المملكة العربية السعودية من الشمال	أ	الكويت والعراق والأردن	ب	الإمارات والبحرين وقطر	ج	اليمن وسلطنة عمان	د	البحر الأحمر
٣	تتنوع التضاريس في المملكة العربية السعودية بسبب	أ	انحسار المساحة	ب	انعدام المساحة	ج	صغر المساحة	د	كبر المساحة
٤	يحد المملكة العربية السعودية من الجنوب:	أ	العراق والأردن	ب	البحرين وقطر	ج	الكويت والإمارات	د	اليمن وسلطنة عمان
٥	يحد المملكة العربية السعودية من الغرب	أ	الخليج العربي	ب	البحر الأحمر	ج	بحر العرب	د	البحر المتوسط
٦	أكثر المناطق الإدارية سكاناً في المملكة العربية السعودية	أ	الرياض	ب	حائل	ج	تبوك	د	عسير
٧	يحد المملكة العربية السعودية من الشرق	أ	الإمارات	ب	اليمن	ج	الكويت	د	الأردن
٨	تتوسط المملكة العربية السعودية قارات العالم الثالثة	أ	آسيا وأوروبا وإفريقيا	ب	أمريكا وأستراليا وآسيا	ج	أستراليا وآسيا وإفريقيا	د	إفريقيا وآسيا وأوروبا
٩	يمر في وسط المملكة العربية السعودية:	أ	خط الاستواء	ب	مدار الجدي	ج	الدائرة القطبية الشمالية	د	مدار السرطان
١٠	يمتد السهل الساحلي للبحر الأحمر من الشمال إلى الجنوب ويعرف باسم	أ	تهامة	ب	الأحساء	ج	الشعاب	د	التلال
١١	الهرم السكاني شكل يساعد على فهم التركيب السكاني	أ	نصي	ب	بياني	ج	طبيعي	د	فوتوغرافي
١٢	يسمى القسم الجنوبي الغربي من المرتفعات الغربية جبال	أ	مدين	ب	الحجاز	ج	السروات	د	طويق
١٣	طفوح بازلتية تكونت من حمم الصخور البركانية المنصهرة التي تدفقت من باطن الأرض	أ	الجبال	ب	السهول	ج	الحرث	د	الهضاب
١٤	تضيق مساحة السهول الساحلية في غرب المملكة العربية السعودية وتوسع في شرقها بسبب وجود	أ	الصحاري	ب	السهول	ج	المرتفعات	د	الأودية
١٥	بطء نمو السكان قديماً في المملكة العربية السعودية بسبب	أ	التنمية	ب	الرعاية	ج	المناخ	د	الأمراض
١٦	تقع المملكة العربية السعودية في العروض المدارية	أ	الحارة	ب	المعتدلة	ج	الباردة	د	القطبية
١٧	أكبر حرث المملكة العربية السعودية مساحة	أ	رهاط	ب	الحرث	ج	الرحا	د	خيبر

١٨	يسمى القسم الجنوبي من المرتفعات الغربية جبال				
أ	مدين	ب	الحجاز	ج	السروات
١٩	تتفاوت الكثافة السكانية من منطقة إلى أخرى و تقل الكثافة السكانية في المناطق				
أ	السهلية	ب	الجبالية	ج	الهضبية
٢٠	يشكلون النسبة الكبرى بالوظائف ومختلف الأنشطة الاقتصادية هم سكان				
أ	المدن	ب	القرى	ج	الريف
٢١	تهطل الأمطار في المملكة العربية السعودية بقلّة ماعدا في				
١	جنوبها الشرقي	ب	شمالها	ج	جنوبها الغربي
٢٢	تقسيم السكان إلى فئات حسب أعمارهم				
أ	تركيب نوعي	ب	تركيب عمري	ج	زيادة طبيعية
٢٣	تحتل المملكة الترتيب الأول في عدد السكان				
أ	خليجيا	ب	عربيا	ج	إسلاميا
٢٤	العوامل المؤثرة في المناخ				
أ	الحدود	ب	الامتداد	ج	الأودية
٢٥	أكبر هضاب المملكة العربية السعودية وهي تقع وسط المملكة العربية السعودية ويقطع سطحها عدد كبير من الأودية:				
أ	الحماد	ب	نجد	ج	الصمان
٢٦	النتائج السلبية للنزوح الريفي				
أ	الاقتصاد في الصرف المالي	ب	الابتعاد عن التلوث	ج	تضخم المدن
٢٧	النتائج الإيجابية للنزوح نحو الأرياف				
أ	تناقص سكان الأرياف	ب	الابتعاد عن ازدحام السيارات	ج	إهمال الأراضي الزراعية
٢٨	يتميز مناخها بأنه حار صيفاً وبارد شتاءً (جاف)				
أ	المنطقة الشمالية	ب	المنطقة الساحلية	ج	المنطقة الوسطى
٢٩	للتعداد السكاني أهمية في التأثير على حياة الإنسان الاجتماعية والاقتصادية والجغرافية وذلك من خلال				
أ	معرفة الزيادة والنقصان	ب	إنشاء قاعدة البحوث	ج	رسم خطط تنموية قديمة
٣٠	تهطل الأمطار في المملكة العربية السعودية بقلّة ماعد				
أ	شمالها الشرقي	ب	جنوبها الغربي	ج	شمالها الغربي
٣١	أكبر الأودية وأطولها في المملكة العربية السعودية هو وادي				
	السرхан	ب	الرّمة - الباطن	ج	الدواسر
٣٢	يسمى الجزء الشمالي من جبال الحجاز باسم				
	طويق	ب	مدين	ج	السروات
٣٣	تسقط الأمطار على وطني في فصل				
١	الخريف	ب	الصيف	ج	الشتاء
٣٤	تتنوع التضاريس في المملكة العربية السعودية بسبب				
أ	انحسار المساحة	ب	انعدام المساحة	ج	صغر المساحة

الوحدة الثانية

موارد المياه

١	الفرق بين قيمة صادرات الدولة وقيمة وارداتها تسمى بـ				
أ	الميزان التجاري	ب	الصادرات	ج	الواردات
٢	تحتل المملكة العربية السعودية عالمياً في مجال تحلية المياه المركز				
أ	الأول	ب	الثاني	ج	الثالث
٣	تم اكتشاف النفط بكميات تجارية في المملكة العربية السعودية عام:				
أ	١٣٥٧هـ	ب	١٣٥٨هـ	ج	١٣٥٩هـ
٤	من أغنى الجهات في المملكة العربية السعودية بالمياه السطحية:				
أ	المنطقة الجنوبية	ب	الربع الخالي	ج	تهامة عسير
٥	بدأ التنقيب عن النفط في عهد الملك:				
أ	عبدالعزیز آل سعود	ب	سعود بن عبدالعزيز	ج	فهد بن عبدالعزيز
٦	تسعى المملكة العربية السعودية إلى تنمية الاقتصاد بإطلاق قدرات القطاعات الغير نفطية وفقاً لرؤية ٢٠٣٠ وذلك من خلال:				
أ	تطوير قطاع التجزئة	ب	هدر الإنتاج المحلي	ج	الاعتماد على صناعات محدودة
٧	يتركز معدن الفوسفات في:				
أ	مهد الذهب	ب	حزم الجلاميد	ج	الزبيبة
٨	يعد الغاز مادة أساسية في كثير من الصناعات				
أ	الغذائية	ب	المائية	ج	البتروكيمياوية
٩	اهتمت وزارة السياحة ووزارة الثقافة والهيئة العامة للترفيه بتنشيط السياحة وذلك عدة أسباب ومنها:				
أ	التنوع الجغرافي	ب	زيادة الدخل الاقتصادي	ج	الشعب المضيف
١٠	تهتم وزارة السياحة بمجالات السياحة وتطويرها من خلال عدد من البرامج أبرزها				
أ	الاستثمار الزراعي	ب	استصلاح الأراضي	ج	صيانة موارد المياه
١١	المقومات التي تركز عليها الصناعة في المملكة العربية السعودية				
أ	التراث الحضاري العريق	ب	المساحة الجغرافية الكبيرة	ج	الأسواق
١٢	أهمية الصناعة في المملكة العربية السعودية				
أ	ضعف تكاليف الإنتاج	ب	انخفاض المنتجات الصناعية	ج	قلة الوظائف
١٣	تحديات الصناعة الوطنية في المملكة العربية السعودية				
أ	ضعف المنافسة	ب	ارتفاع التكاليف الإنتاجية	ج	نقل المنتجات الصناعية
١٤	يمكن الاستفادة من مياه الصرف الصحي بعد معالجتها مثل				
أ	ري الحدائق والمنزعات	ب	استخدامها في الشرب	ج	صناعة البلاستيك
١٥	أشهر خطوط الأنابيب لنقل النفط التي تمتد من بقيق إلى ينبع				
أ	الخفجي	ب	التابلاين	ج	بطحاء
١٦	شددت الطلب المتزايد للمياه العذبة بسبب				
أ	ارتفاع المستوى المعيشي	ب	قلة الكثافة السكانية	ج	النمو السكاني
	لارتفاع تنافسية القطاع	د			

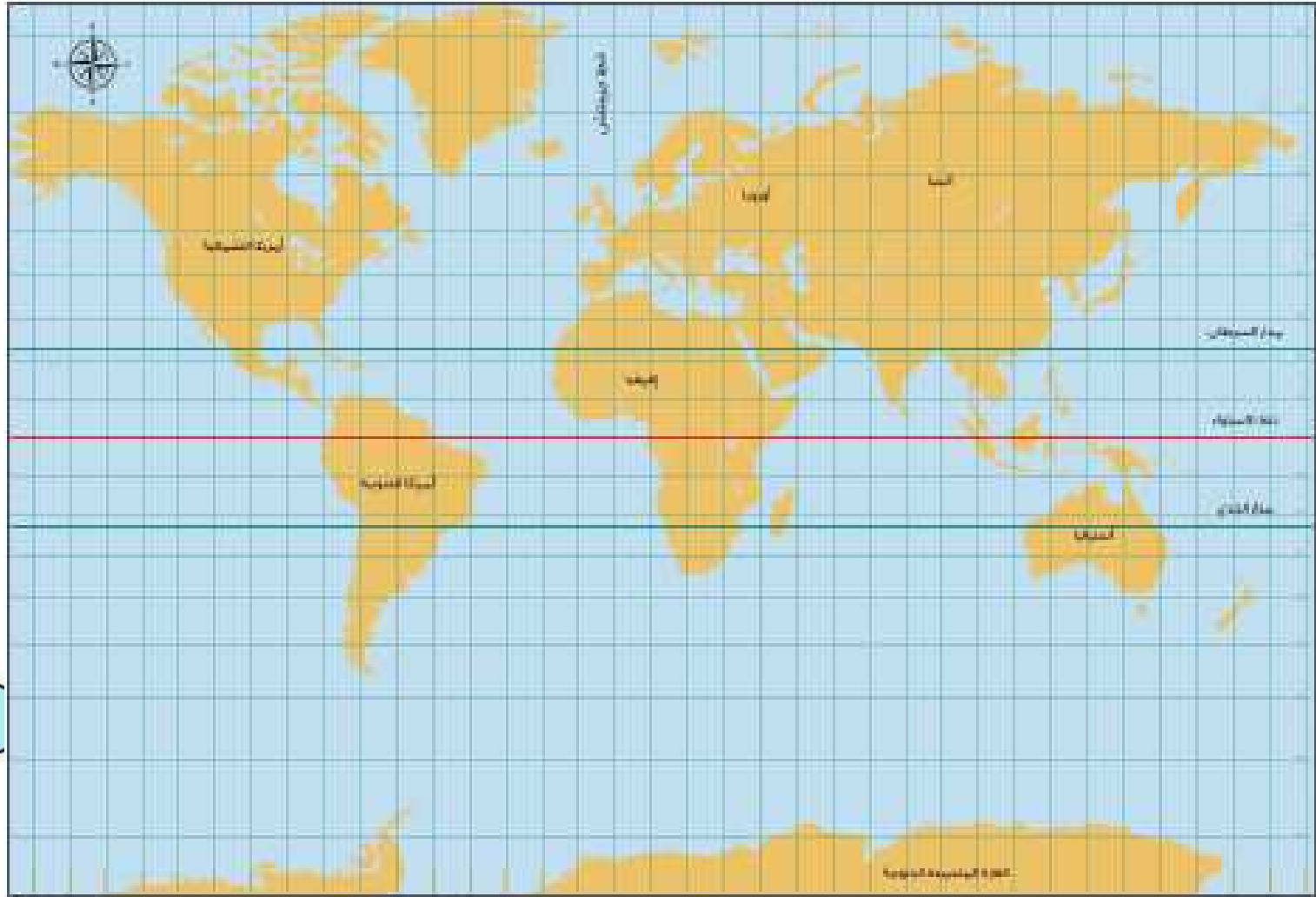
مقومات السياحة للمملكة العربية السعودية							١٧
التنوع الجغرافي والبيئي	د	قلة الموارد	ج	الاقتصاد المنخفض	ب	المساحة الجغرافية الصغيرة	أ
قامت الحضارات القديمة على ضفاف							١٨
الهضاب	د	الجبال	ج	الصحاري	ب	أودية الأنهار	أ
المياه التي تجمعت في باطن الأرض منذ العصور الجيولوجية القديمة يطلق عليها بـ							١٩
الصرف الصحي	د	البحر المحلاة	ج	الجوفية العميقة	ب	السطحية	أ
قامت وزارة البيئة والمياه والزراعة بالعمل لحماية الموارد الحيوية للدولة من أجل							٢٠
تحقيق الأمن التنموي والغذائي	د	تطور الصناعات	ج	زيادة مصادر الطاقة	ب	رفع نسبة المحتوى المحلي	أ
المياه التي تجمعت قديماً في باطن الأرض كونت:							٢١
أنهاراً	د	أودية	ج	طبقات	ب	عيوناً	أ
الوادي الذي يمتد من مدينة عمان حتى الجوف هو وادي							٢٢
السهول	د	فاطمة	ج	تربة	ب	الدواسر	أ
يبلغ عدد محطات تحلية مياه البحر في المملكة العربية السعودية							٢٣
٢٥ محطة	د	٢٠ محطة	ج	١٥ محطة	ب	١٧ محطة	أ
تحتل المملكة العربية السعودية من حيث تصدير النفط على مستوى العالم المركز							٢٤
٤	د	٣	ج	٢	ب	١	أ
من الصناعات الأساسية في المملكة العربية السعودية							٢٥
صناعة الحديد	د	صناعة الملابس	ج	صناعة المواد الغذائية	ب	الصناعات البتروكيمياوية	أ
يقال عدد السكان في المناطق الجبلية الشاهقة بسبب							٢٦
	د	وعورة التضاريس	ج	اعتدال الجو	ب	كثرة الأمطار	أ
كان نمو سكان وطني المملكة العربية السعودية في الماضي بطيئاً بسبب							٢٧
	د	قلة الموارد	ج	قلة الأمراض	ب	كثرة الموارد	أ



الأول

الدرس

تفويظ



١. يذكر الطلبة بعد الاطلاع على الخريطة ما يأتي

أ- موقع المملكة العربية السعودية الفلكي-

تقع المملكة العربية السعودية بين دائرتي عرض
١٦-٣٢ شمال دائرة الاستواء على امتداد أكثر من
١٦ درجة عرضية وخطي طول ٣٤-٥٥ شرق
خط جرينتش

١ . يذكر الطلبة بعد الاطلاع على الخريطة ما يأتي

ب - موقع المملكة العربية السعودية الجغرافي.

تقع المملكة العربية السعودية في جنوب
الغربي من قارة آسيا

٢- يضع الطلبة علامة (✓) أمام العبارة الصحيحة،
وعلمة (x) أمام العبارة غير الصحيحة فيما يأتي:

أ- تقع المملكة العربية السعودية في العروض المدارية الحارة. (✓)

ب- يمر مدار السرطان بالأطراف الشمالية من المملكة العربية السعودية. (x)

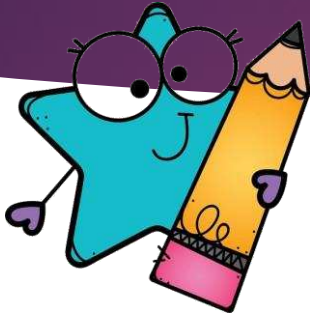
ج- تشغل المملكة العربية السعودية نحو ثلثي مساحة شبه الجزيرة العربية. (✓)

٣- يذكر الطلبة أربع خصائص للموقع الجغرافي للمملكة العربية السعودية

١. تقع في قلب العالم بين ثلاث قارات في العالم آسيا وإفريقيا وأوروبا.
٢. تقع في الركن الجنوبي الغربي من قارة آسيا.
٣. تشرف على أكثر المعابر المائية أهمية البحر الأحمر والخليج العربي.
٤. تؤلف من معظم أراض شبة الجزيرة العربية إذ تحيط بها ثمان دول عربية.

٤- ما الفرق بين الموقع الفلكي والموقع الجغرافي؟

- ١- الموقع الفلكي:** هو موقع المكان بالنسبة لخطوط الطول ودوائر العرض وهي خطوط ودوائر وهمية رسمها العلماء على خرائط ومجسمات الكرة الأرضية بهدف تحديد المواقع بدقة على سطح الكرة الأرضية.
- ٢- الموقع الجغرافي:** هو موقع المكان سواء كان قارة أو دولة أو مدينة بالنسبة لليابس والماء المجاور مع توضيح الحد الشمالي والحد الجنوبي والحد الشرقي والحد الغربي.



تفويظ الدرس الثاني

١- يذكر الطلبة ثلاثة من أشهر الأودية في المملكة العربية السعودية.

تقع هضبة الوديان في أقصى شمال شرق المملكة، وتخرقها مجموعة أودية، مثل: وادي عرعر، ووادي حامر

٢- يذكر الطلبة الأشكال التضاريسية في وطني المملكة العربية السعودية بالتدرج من الغرب إلى الشرق.

في الغرب يوجد المرتفعات الجبلية والهضاب وأيضاً السهول الغربية في المنتصف نجد الصحاري الرملية والهضاب ثم في الشرق نجد السهول الشرقية

٣- يستنتج الطلبة أثر تنوع التضاريس في تنوع المناخ في وطني المملكة العربية السعودية، وأثر ذلك في الاقتصاد الوطني.

تعتبر التضاريس من أهم العوامل المؤثرة في المناخ ويظهر تأثيرها واضحا في كل من الارتفاع والانخفاض، فالارتفاع يؤثر في الحرارة والضغط الجوي ويؤثر في التساقط والتكاثف وذلك كله يؤثر في الاقتصاد الوطني من خلال تنوع الأراضي الزراعية والثروات والاقتصادية للبلد.

٤- يستتج الطلبة أساليب استثمار الحرات والهضاب والأودية في وطني المملكة العربية السعودية في خدمة الاقتصاد الوطني.

تعد الحرات كنزًا استثماريًا لو تمت الاستفادة منه لشكل دخلاً إضافيًا لخزينة الدولة وقيمة سياحية عالية لندرته بالعالم، أما الأودية فهي تحفظ مياه الأمطار الذي يسمح بالزراعة فيها.

٥- يضع الطلبة علامة (✓) أمام العبارة الصحيحة، وعلامة (x) أمام العبارة غير الصحيحة فيما يأتي:

أ- تقل المجاري المائية الموسمية في الجزء الجنوبي من المنطقة الشرقية

(✓)

ب- تقع صحراء الدهناء في الجزء الجنوبي الشرقي من المملكة العربية السعودية

(x)

ج- يعرف السهل الساحلي للبحر الأحمر باسم سهل الدهناء.

(x)

د- هضبة حسمى من هضاب وسط المملكة العربية السعودية.

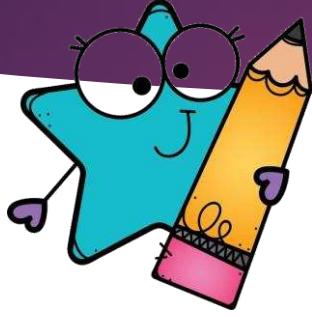
(x)

٦- لماذا تضيق مساحة السهول الساحلية في غرب
وطني المملكة العربية السعودية وتتسع في شرقها؟

بسبب انحصارها بين البحر الأحمر والمرتفعات
الغربية المجاورة لها في حين السهول الساحلية
الشرقية تتسم بقلة ارتفاعها.

٧- يستنتج الطلبة أهمية إطلال المملكة العربية السعودية على ساحلين بحريين (البحر الأحمر والخليج العربي) مقارنة ببعض الدول التي لا تطل إلا على ساحل واحد.

له أهمية كبيرة إذ يعد البحر الأحمر والخليج العربي من أهم المعابر البحرية في العالم بسبب موقعهما الجغرافي وأيضًا هناك فوائد اقتصادية كالاستيراد والتصدير وصيد الأسماك والاعتماد على تحلية المياه بسبب الجفاف.



تفویہ الدرس الثالث

١- كيف يؤثر الموقع الفلكي في مناخ وطني المملكة العربية السعودية؟

١. وقوعها ضمن الإقليم الصحراوي المداري الجاف.
٢. تعامد الشمس على مدار السرطان الذي يمر بأرض المملكة باتجاه شرقي غربي يقسمها إلى نصفين تقريبًا.

٢- يحدد الطلبة أسباب اختلاف المناخ في المملكة العربية السعودية ويذكرون بعض الأمثلة.

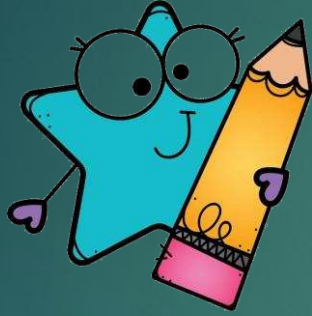
بسبب كبر مساحة المملكة العربية السعودية وأيضًا تنوع التضاريس بها.

٣- كيف يؤثر الموقع الجغرافي في مناخ وطني المملكة العربية السعودية؟

١. اتساع مساحة وطني وخلوه من المسطحات المائية.
٢. اقتصار تأثير الخليج العربي والبحر الأحمر على السواحل المجاورة لهما.
٣. امتداد المرتفعات الغربية والصحاري الرملية الضخمة أدى إلى منع المؤثرات المناخية من التوغل إلى داخلها.

٤- يذكر الطلبة حالة المناخ في المناطق الغربية في المملكة العربية السعودية.

اعتدال درجات الحرارة فيها بسبب أنها مرتفعة قليلاً عن سطح الأرض ويهطل عليها الأمطار في الفصول الأربعة.



تفويظ الدرس الرابع



١- يحدد الطلبة على الخريطة ما يأتي

أ- أكثر ثلاث مناطق تتميز بكثافة
سكانية عالية.

١- مكة المكرمة.

٢- الرياض.

٣- الشرقية.

١- يحدد الطلبة على الخريطة ما يأتي

ب- أقل ثلاث مناطق من حيث الكثافة السكانية.

١. الحدود الشمالية

٢. الجوف

٣. الباحة

٢- يذكر الطلبة أسباب تفاوت الكثافة السكانية
بين مناطق المملكة العربية السعودية

بسبب اختلاف عوامل الجذب التي منها
توفر فرص العمل والأماكن المقدسة
ومناسبة التضاريس والمناخ

٣- يصنف الطلبة إيجابيات المدن والأقري وسلبياتها ذات العلاقة بالسكان في الجدول الآتي:

التضخم السكاني، كثرة المصانع، التلوث،
توافر الوظائف، البطالة، ارتفاع أسعار
السكن والخدمات، ازدحام السيارات،
وجود مستشفيات كبيرة، الألفة بين
السكان، انخفاض أسعار السكن
والخدمات.

القرى	المدن	
<input type="checkbox"/> الألفة بين السكان <input type="checkbox"/> انخفاض أسعار السكن والخدمات	<input type="checkbox"/> توافر الوظائف <input type="checkbox"/> وجود الخدمات <input type="checkbox"/> وجود المستشفيات الكبرى <input type="checkbox"/> كثرة المصانع	<p style="text-align: center;">الإيجابيات</p>
<input type="checkbox"/> البطالة <input type="checkbox"/> بعدها عن الدوائر الحكومية <input type="checkbox"/> عدم وجود مستشفيات كبرى	<input type="checkbox"/> التلوث <input type="checkbox"/> ارتفاع اسعار السكن والخدمات <input type="checkbox"/> ازدحام السيارات <input type="checkbox"/> التضخم السكاني	<p style="text-align: center;">السلبيات</p>

٤- ما أبرز العوامل المؤثرة في توزيع سكان المملكة العربية السعودية؟

١. النشاط الاقتصادي وتوفير فرص العمل.

٢. الموقع الجغرافي وتنوع التضاريس

والمناخ.

٣. الأماكن المقدسة وأداء الفرائض الدينية.

٥- يستتج الطلبة أبرز عوامل جذب السكان التي تتميز بها المدن.

١. النشاط الاقتصادي وتوفر فرص العمل.

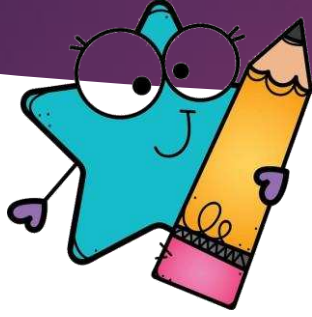
٢. توفر الخدمات بشتى أنواعها.

٣. وجود الدوائر الحكومية والمستشفيات

الكبرى.

٦- ما أكثر المناطق الإدارية سكانًا في المملكة العربية السعودية؟

منطقة مكة المكرمة ومنطقة الرياض



تفویہ الدرس الخامس

١- ما أبرز فوائد التعرف على التركيب النوعي للسكان؟

١. يعطي صورة عن استقرار المجتمع وقوته
٢. تقدير الموارد البشرية وتوزيعها الجغرافي

٢- يكمل الطلبة الفراغات الآتية بما يناسبها:

الهرم السكاني هو شكل **بياني**
يساعد على فهم تركيب السكان... **النوعي**
و... **العمرى** ... ونسبة كل منهما إلى الآخر.

٣- ما التركيب النوعي للسكان؟

التركيب النوعي هو تقسيم السكان إلى ذكور وإناث ونسبة كل منهم إلى إجمالي عدد السكان.

٤- ما أبرز فوائد الهرم السكاني؟

١. التعرف على عدد الذكور والإناث.
٢. التعرف على أعمار السكان وأعداد كل فئة عمرية.



تقوية الدرس السادس

١- يذكر الطلبة اثنتين من فوائد التعداد السكاني.

١. معرفة عدد سكان الدولة بشكل دقيق

٢. معرفة التركيب العمري والنوعي للسكان

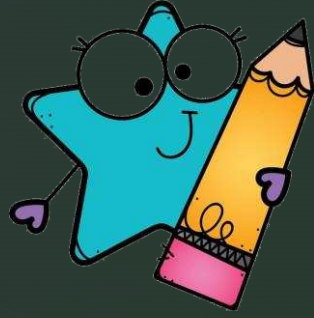
٢ - يصل الطلبة ما في المجموعة (أ) بما
يناسبها في المجموعة (ب) باستعمال
الأرقام:

المجموعة (ب)	المجموعة (أ)
٢ ٥,٠٠٠,٠٠٠ نسمة	١- عدد سكان المملكة التقديري عام ١٣٥١هـ
٥ ٢٢,٦٧٨,٢٦٢ نسمة	٢- عدد سكان المملكة التقديري عام ١٣٨٢هـ
٤ ١٦,٩٤٨,٣٨٨ نسمة	٣- عدد سكان المملكة عام ١٣٩٤هـ
٣ ٧,٠٠٩,٤٦٦ نسمة	٤- عدد سكان المملكة عام ١٤١٣هـ
٦ ٣٢,١٧٥,٢٤٤ نسمة	٥- عدد سكان المملكة عام ١٤٢٥هـ
١ ٢,٠٠٠,٠٠٠ نسمة	٦- عدد سكان المملكة التقديري عام ١٤٤٣هـ

٣- يذكر الطلبة اثنين من أسباب بطء نمو السكان قديمًا في المملكة العربية السعودية.

١. قلة الموارد.

٢. الهجرة إلى الخارج.



تقوية الدرس السادس

١- يذكر الطلبة اثنتين من فوائد التعداد السكاني.

١. معرفة عدد سكان الدولة بشكل دقيق

٢. معرفة التركيب العمري والنوعي للسكان

٢- يصل الطلبة ما في المجموعة (أ) بما
يناسبها في المجموعة (ب) باستعمال
الأرقام:

المجموعة (ب)	المجموعة (أ)
٢ ٥,٠٠٠,٠٠٠ نسمة	١- عدد سكان المملكة التقديري عام ١٣٥١هـ
٥ ٢٢,٦٧٨,٢٦٢ نسمة	٢- عدد سكان المملكة التقديري عام ١٣٨٢هـ
٤ ١٦,٩٤٨,٣٨٨ نسمة	٣- عدد سكان المملكة عام ١٣٩٤هـ
٣ ٧,٠٠٩,٤٦٦ نسمة	٤- عدد سكان المملكة عام ١٤١٣هـ
٦ ٣٢,١٧٥,٢٤٤ نسمة	٥- عدد سكان المملكة عام ١٤٢٥هـ
١ ٢,٠٠٠,٠٠٠ نسمة	٦- عدد سكان المملكة التقديري عام ١٤٤٣هـ

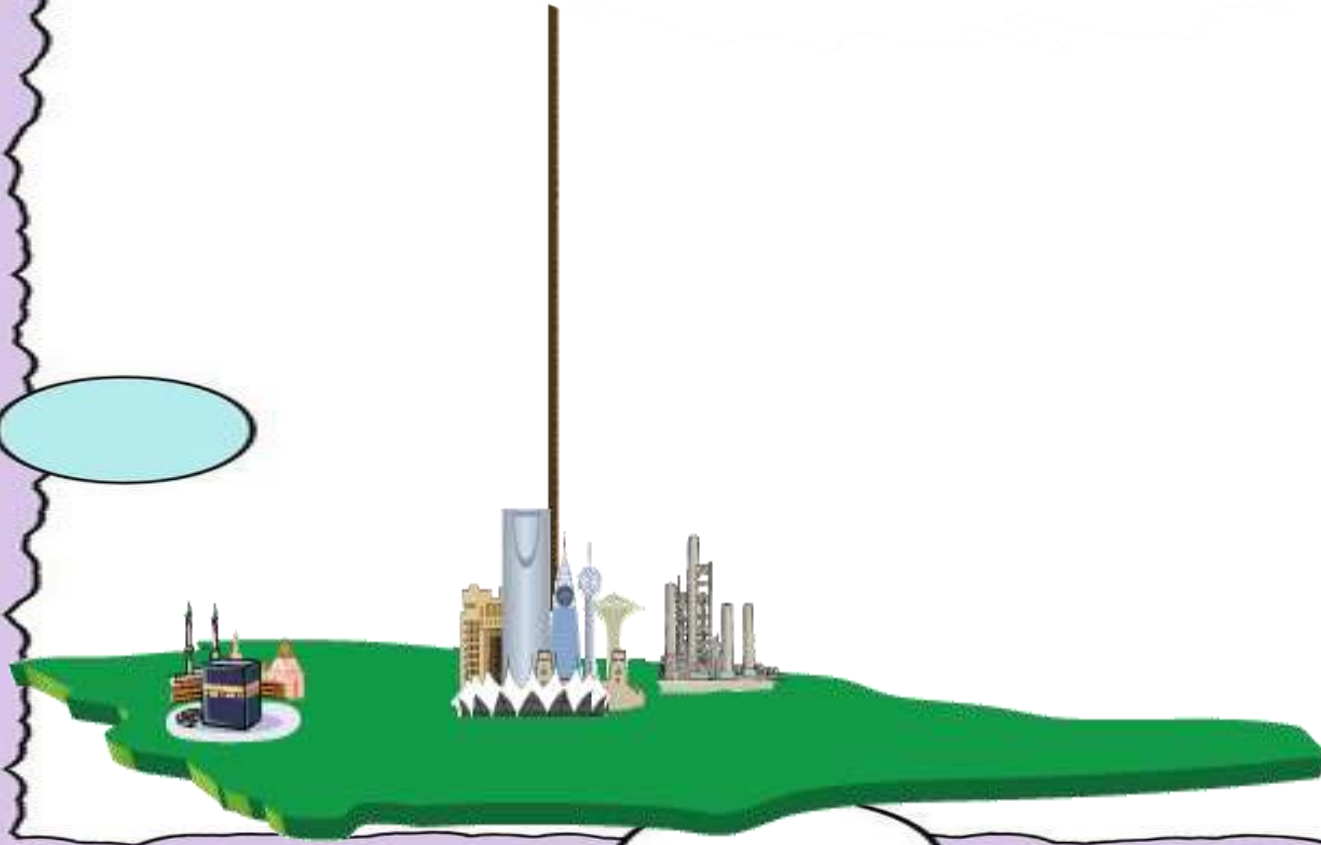
٣- يذكر الطلبة اثنين من أسباب بطء نمو السكان قديمًا في المملكة العربية السعودية.

١. قلة الموارد.

٢. الهجرة إلى الخارج.

الوحدة الأولى

جغرافية المملكة العربية السعودية





تقويم الوحدة الأولى

١- ما خصائص الموقع الفلكي للمملكة العربية السعودية؟

من خصائص الموقع هو وقوع معظم مساحة المملكة في العروض المدارية الحارة وأيضاً مرور مدار السرطان بوسط المملكة ووقوع المملكة في القسم الشمالي للكرة الأرضية.

٢- يضع الطلبة علامة (✓)
أمام العبارة الصحيحة، وعلامة (x)
أمام العبارة غير الصحيحة فيما
يأتي:

✓ الأمن والاستقرار من الأسباب المساعدة على زيادة أعداد

السكان في وطني.

✗ تتأثر المناطق الجنوبية في وطني بمناخ البحر المتوسط.

✓ توافر فرص عمل في وطني أدى إلى زيادة الوافدين إليها.

✓ النزوح من الأرياف إلى المدن يسهم في إهمال الأراضي

الزراعية.

✗ تحيط بالمملكة العربية السعودية ست دول عربية فقط .

٣- يكمل الطلبة
الفراغات الآتية:



أ- حسب تقديرات إحصاء عام ١٤٣٩ هـ ،
كانت المملكة العربية السعودية من حيث
عدد السكان في الترتيب **الأول** بين
دول شبه الجزيرة العربية، و
السادس عربيًا،
و **الحادي عشر** إسلاميًا.

ب - تقع المملكة العربية السعودية في
العروض المدارية الحرارية، وتتأثر
بثلاثة أقاليم هي :

الإقليم المداري شبه الموسمي

الإقليم الصحراوي

الإقليم المعتدل

٤- يسجل الطلبة المصطلح المناسب لما يأتي:

أ- شكل بياني يساعد على فهم تركيب السكان النوعي والعمرى.

الهرم السكاني

ب- تقسيم السكان إلى ذكور وإناث.

التركيب النوعي

ت- طفوح بازلتية تكونت من حمم البركان.

الحرارات



٥- يختار الطلبة الخيار
الصحيح فيما يأتي:

أ- وسيلة لقياس توزيع السكان في الدولة أو المنطقة:

الزيادة الطبيعية الكثافة السكانية التركيب العمري التركيب النوعي

ب- الهرم السكاني:

شكل نصي شكل بياني شكل طبيعي شكل فوتوغرافي

ج- يسمى القسم الجنوبي من المرتفعات الغربية:

جبال مدين جبال الحجاز جبال السروات جبال طويق

٦- يصح الطلبة ما تحته خط فيما يأتي:

أ- المملكة العربية السعودية في المركز الأول عربيًا من حيث عدد السكان.

المملكة العربية السعودية في المركز السادس عربيًا من حيث عدد السكان

٦- يصح الطلبة ما تحته خط فيما يأتي:

ب- تقع المملكة العربية السعودية على مدار أكثر من ١٢ درجة عرضية.

تقع المملكة العربية السعودية على مدار أكثر من ١٦ درجة عرضية

٦- يصح الطلبة ما تحته خط فيما يأتي:

ج- تهطل الأمطار في وطني بقلّة ما عدا شمالها
الشرقي.

تهطل الأمطار في وطني بقلّة ما عدا
جنوبها الغربي

٧- يصل الطلبة ما في المجموعة (أ)
بما يناسبها من المجموعة (ب)
باستعمال الأرقام فيما يأتي:

(أ)

١- تتنوع تضاريس وطني بسبب

٢- يخلو ساحل الخليج العربي
من الأودية بسبب

٣- كان النمو السكاني في وطني
في الماضي بطيئاً بسبب

٤- يقل عدد السكان في المناطق
الجبلية الشاهقة بسبب

٥- يختلف مناخ وطني من
منطقة لأخرى بسبب

(ب)

٥- اختلاف التضاريس

٢- قلة الموارد والهجرة إلى
الخارج

٣- الانبساط وقلة الارتفاع

١- اتساع المساحة

٤- وعورة التضاريس

٨- لماذا يتسم مناخ الربع الخالي بشدة الحرارة؟

بسبب تضاريسه والتكوينات الرملية
الموجودة به

٩- يعزل الطلبة ما يأتي:

أ- هجرة سكان الريف إلى المدن:

بحثًا عن فرص العمل وتوفير الخدمات
كالمواصلات والمستشفيات والدوائر
الحكومية

٩- يعزل الطلبة ما يأتي:

ب- أهمية معرفة التركيب السكاني:

مهم لمعرفة خصائص المجتمع وفهم كثير
من المشكلات الاقتصادية والاجتماعية

١٠- يحدد الطلبة نوع المناخ في مناطق المملكة
في الجدول الآتي:

المنطقة	المناخ
١- المناطق الوسطي	حار صيفاً وبارد شتاءً (جاف)
٢- المناطق الشمالية	حار صيفاً وبارد شتاءً (جاف)
٣- المرتفعات الغربية	معتدل (شبه جاف)



تَقْوِيم الدرس السابع

١- يحدد الطلبة على الخريطة ما يأتي:

أ- امتداد ثلاثة أودية داخلية.



- ١- وادي بيشة.
- ٢- وادي فاطمة.
- ٣- واديا الجوف.

١- يحدد الطلبة على الخريطة ما يأتي:



ب- ثلاث محطات لتحلية المياه
المالحة.

الجبيل - ينبع - جدة

٢- يذكر الطلبة بعض مجالات استعمال مياه الصرف الصحي المعالجة.

الري الزراعي، وري الحدائق العامة
والأماكن الترويحية، وتغذية المياه، الجوفية
مستقبلاً، وفي التبريد، والأغراض الصناعية.

٣- يختار الطلبة الخيار الصحيح فيما يأتي:

أ- المياه التي تجمعت قديماً في باطن الأرض كَوْنَتْ:

أودية

طبقات

عيوناً

ب- الوادي الذي يمتد من مدينة عمان حتى الجوف هو وادي:

السرхан

تربة

الدواسر

ج- ترتيب وطني عالمياً في مجال تحلية المياه هو المركز:

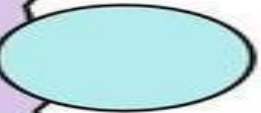
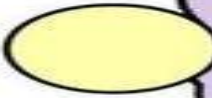
الثالث

الثاني

الأول



تقويم الدرس الثامن



١- حدد السنة التي اكتشف النفط فيها بكميات تجارية
في المملكة العربية السعودية؟

سنة ١٣٥٧ هجري

٢- يكمل الطلبة الرسم الإيضاحي الآتي:

من مواقع محطات تكرير النفط في
المملكة

جدة

ينبع

الجبيل

٣- يحدد الطلبة على الخريطة الآتي:

أ- حقول النفط في: الدّمام، بقيق، الخرسانية.

ب- حقول الغاز: جنوب الكدن، الحلوة.

ج- المعادن: الذهب، الحجر الجيري.





- الذهب ●
- حقول الغاز ●
- حقول النفط ●
- الحجر الجيري ●



تقويم الدرس الثامن

١- حدد السنة التي اكتشف النفط فيها بكميات تجارية
في المملكة العربية السعودية؟

سنة ١٣٥٧ هجري

٢- يكمل الطلبة الرسم الإيضاحي الآتي:

من مواقع محطات تكرير النفط في
المملكة

جدة

ينبع

الجبيل

٣- يحدد الطلبة على الخريطة الآتي:

أ- حقول النفط في: الدّمام، بقيق، الخرسانية.

ب- حقول الغاز: جنوب الكدن، الحلوة.

ج- المعادن: الذهب، الحجر الجيري.







تقويم الدرس التاسع

١- يذكر الطلبة ثلاثة مَقومات ترتكز عليها الصناعة
في المملكة العربية السعودية

١. مصادر الطاقة

٢. رأس المال

٣. المواد الخام

٢- يقترح الطلبة ثلاثة حلول؛ لتنويع الصادرات الوطنية.

١. توطين الصناعات العسكرية

٢. توطين الصناعات الواعدة

٣. تطوير قطاع التجزئة

٣- يقترح الطلبة حلولاً تتوافق مع رؤية المملكة ٢٠٣٠ تجعل المملكة العربية السعودية تستغني عن كثير من الواردات.

١. توطين الصناعات العسكرية

٢. استثمار المواد الخام الموجودة

٣. توطين الصناعات الواعدة

٤. تطوير قطاع التجزئة

٥. تطوير القطاعات الأخرى كقطاع التعدين والزراعة



تقويم الدرس العاشر

١- يعطل الطلبة ما يأتي:

أ- إقامة المدن الترفيهية والمتاحف في وطني.

لجذب السياح وإنعاش السياحة في المملكة
العربية السعودية ودعم الاقتصاد المتاحف لتعريف
الناس بالتاريخ والآثار

١- يعطل الطلبة ما يأتي:

ب- عناية حكومة وطني بالسياحة.

١. زيادة الدخل الاقتصادي
٢. ايجاد فرص عمل للمواطنين
٣. إبراز المكانة التاريخية والحضارية للبلاد
٤. الإسهام في زيادة الناتج المحلي

٢- ما أبرز مقومات السياحة في المملكة العربية السعودية؟

١. الاقتصاد الكبير عالمياً
٢. الشعب المضياف
٣. قبلة المسلمين وقلب العالم الاسلامي
٤. التراث الحضاري العريق

٣- يكتب الطلبة برنامجًا سياحيًا لزيارة منطقة أثرية
في إحدى مناطق المملكة العربية السعودية بالاستعانة
بالموقع الإلكتروني لوزارة السياحة.



تقويم الدرس الحادي عشر

١- يذكر الطلبة اثنين من الموارد في المملكة العربية السعودية.

البتروول - الثروة المعدنية

٢- يضع الطلبة علامة (✓) أمام العبارة الصحيحة، وعلامة (x) أمام العبارة غير الصحيحة فيما يأتي:

أ- استعمال للمياه باعتدال يضمن استمرارها وتدفعها بإذن الله. (✓)

ب- التوعية في وسائل الإعلام ضرورة في الحث على المحافظة على

الموارد. (✓)

ج- المحافظة على الموارد تكون بكثرة استغلالها. (x)

٣- يذكر الطلبة اثنين من الجهود الوطنية في التنمية الزراعية، والتعدينية، والصناعية

الزراعية: إقامة السدود لحجز المياه للاستفادة في الزراعة - تقديم القروض للمزارعين.

التعدين: تنقيب الخبراء والمهندسين عن المعادن - تنمية الكوادر السعودية وتأهيلها.

الصناعية: إقامة المدن الصناعية في مختلف المناطق - تنمية القوى البشرية السعودية ورفع كفاءتها.

٤- يعلل الطلبة ما يأتي:

أ- العناية بتأهيل الكوادر الوطنية وتدريبها في مختلف القطاعات.

لرفع الكفاءة وتحسين الإنتاجية، فتعتمد الدولة ذاتياً بكفاءات وطنية عالية وهذا يساهم في التطور الكبير مستقبلاً.

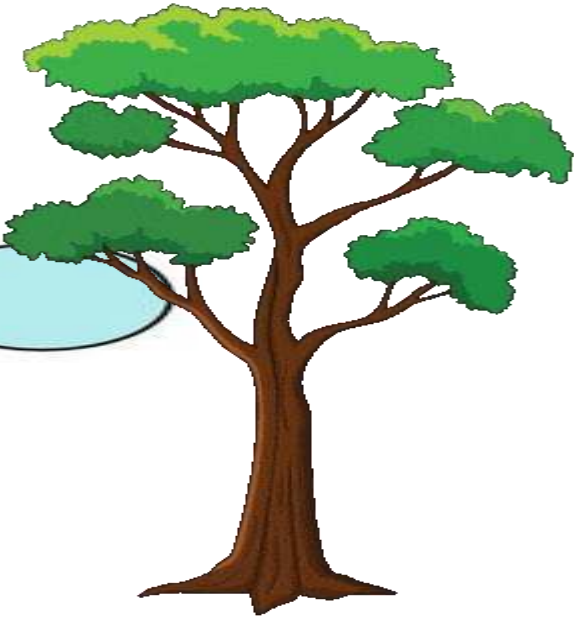
٤- يعلل الطلبة ما يأتي:

ب- ارتفاع القيمة الإنتاجية للثروة الزراعية والحيوانية في المملكة العربية السعودية.

الاهتمام والعناية الكبيرة التي توليها الدولة في تنمية هذا المجال من خلال التحفيز وتسهيل الاستثمار وتقديم القروض الميسرة واستصلاح الأراضي البور واستيراد أنواع جيدة من البذور.

الوحدة الثانية

موارد المملكة العربية السعودية





تقويم الوحدة الثانية

١- يذكر الطلبة ثلاثة أودية في المملكة العربية السعودية؟

وادي حنيفة – وادي الدواسر – وادي
السهبا

٢- يقارن الطلبة بين المياه السطحية والعميقة:

أوجه الاختلاف	أوجه الشبه	نوع المياه
متواجدة قرب سطح الأرض	مصدرها مياه الأمطار	المياه السطحية
متواجدة في طبقات جوفية بعيدة عن سطح الأرض	مصدرها مياه الأمطار	المياه الجوفية العميقة

٣- يكتب الطلبة تقريرًا موجزًا عن اكتشاف النفط في المملكة

في عام ١٩٣٣ وقع الملك عبد العزيز آل سعود اتفاقية
التنقيب مع شركة ستاندرد اول أوف كاليفورنيا
الأميركية والتي قامت بحفر ٦ آبار في الدمام

٤- يصنّف الطلبة الحقول في الجدول الآتي:

(أبو حدرية، شمال الكدن، حريص، منيفة، الحلوة، القطيف، الفاضلي)

الفاضلي	القطيف	منيفة	حريص	أبو حدرية	حقول نفطية
			الحلوة	شمال الكدن	حقول غاز

٥- يختار الطلبة الإجابة الصحيحة فيما يأتي:

أ- من أغنى الجهات في وطني بالمياه السطحية:

تهامة عسير المنطقة الشمالية الربع الخالي

ب- يتركز معدن الفوسفات في:

مهد الذهب حزم الجلاميد الزبيرة

ج- يتمتع وطني بكثير من مقومات السياحة، منها:

توافر مصادر الطاقة المناطق الساحلية المصانع

٦- ما النتائج الناشئة عن؟

أ- إقامة السدود وإنشاء محطات التحلية في المملكة العربية السعودية.

**توفير وإيجاد موارد للمياه الصالحة
والاستفادة منها في الشرب والزراعة.**

٦- ما النتائج الناشئة عن؟

ب- تطور وسائل النقل في المملكة العربية السعودية.

**نمو الاقتصاد في مختلف المجالات
فوسائل النقل مهمة في مجال التجارة
والسياحة وغيرها من المجالات وتسهل
حياة الفرد.**

٦- ما النتائج الناشئة عن؟

ج- عناية حكومة وطني بالآثار التاريخية.

المحافظة على ثروة من ثروات الوطن
وتكون عاملاً جاذباً للسياح من كل مكان.

٧- يحدد الطلبة على خريطة وطني المملكة العربية السعودية:

أ- محطتي تحلية للمياه • جدة • ينبع

ب- حقلين من حقول النفط • البقيق • الغوار

ج- حقل غاز • السهباء

د- مناطق تركيز النحاس • جبل الشيزم • جبل صايد • المصانع • كتام

هـ - مدينتين ساحليتين سياحيتين • الدمام • جدة



• جبل الشيزم

• جبل صايد
• ينبع

• جدة

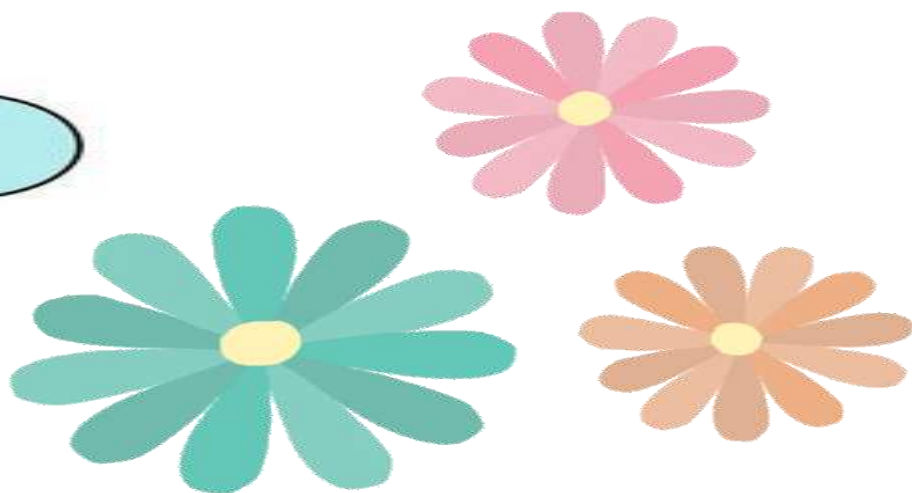
• الدمام
• البقيق

• الغوار

• السهباء

• المصانع
• كثام

٨- يكمل الطلبة الفراغات الآتية:



أ- تنقسم موارد المياه في وطني إلى:
السطحية والجوفية والبحر المحلاة...
والصرف الصحي المعالجة

ب- من محطات التحلية على البحر الأحمر:
ينبع...و...جدة.....

ج- من أهم العيون في وطني: **الأحساء**... و
.....**الأفلاج**.....

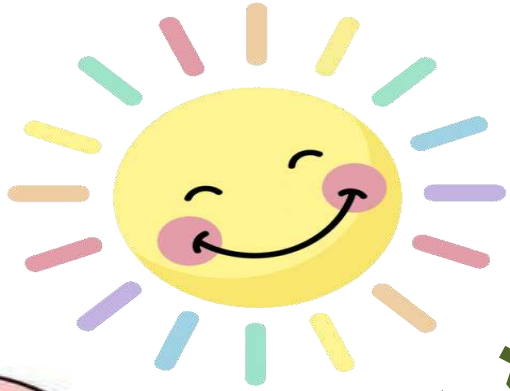
د- بدأ التنقيب عن النفط في عهد
الملك عبد العزيز رحمه الله

هـ- يعد الغاز مادة أساسية في كثير من الصناعات
.....**البتروكيميائية**.....

٩- يعلل الطلبة ما يأتي:

أ- إنشاء الحكومة محطات تحلية مياه البحر.

لقلّة الموارد المائية من أمطار وأنهار
وشدة الطلب المتزايد على المياه.



٩- يعطل الطلبة ما يأتي:

ب- إنشاء السدود في وطني.

لحجز مياه السيول والأمطار
والمحافظة عليها والاستفادة منها في
الشرب والزراعة.

٩- يعطل الطلبة ما يأتي:

ج- يُعدُّ وطني من الدول قليلة المياه الصالحة للشرب والزراعة.

لقلّة الموارد المائية من ندرة الأمطار وانعدام الأنهار.

٩- يعلل الطلبة ما يأتي:

د- معظم صادرات وطني مَوَادَّ خام (نفطية).

لتوفر مواد الخام بكميات كبيرة إذ تعد المملكة من أكبر الدول التي لديها احتياطي من الموارد الخام النفطية.

٩- يعلل الطلبة ما يأتي:

هـ- حرص حكومة وطني على تنمية الموارد المعدنية والنفطية.

لاستثمار الثروات الموجودة في المملكة وأهمية تلك الموارد حول العالم.

١٠- يذكر الطلبة ثلاثة من مقومات السياحة
في وطني.

١. الاقتصاد الكبير العالمي
٢. قبلة المسلمين وقلب العالم الاسلامي
٣. الشعب المضياف والتراث الحضاري العريق

١١ - يذكر الطلبة ثلاثة من أساليب محافظة الأفراد على الموارد الوطنية.

١. المحافظة على نظافة السواحل والشواطئ البحرية.
٢. المحافظة على المناطق السياحية بالحرص على نظافتها.
٣. المحافظة على النباتات والثروة الحيوانية وذلك بعدم صيد الحيوانات البرية النادرة.